



# e|ematec

## Heart of Electronics

《2012年3月期 第3四半期》

### 決算説明会

2012年1月31日

## エレマテック株式会社

東京証券取引所 市場1部 CODE:2715

URL: <http://www.ematec.com>

IR問い合わせ先 : 企画財務・IR・総務グループ E-mail: [ir@ematec.com](mailto:ir@ematec.com) TEL: 03-3454-3526

本資料は、当社の事業内容、経営戦略、業績に関する情報の提供を目的としたものであり、当社が発行する有価証券の投資を勧誘することを目的としたものではありません。また、本資料は決算データ・会社データについては2011年12月31日現在のデータに基づいて作成されております。本資料に記載された意見や予測等は、資料作成時点の当社の判断であり、その情報の正確性、完全性を保証し又は約束するものではなく、また今後、予告なしに変更されることがあります。

# エレマテック株式会社 2012年3月期 第3四半期 説明資料

## 1. 2012年3月期 第3四半期 業績サマリー

### ○ 第3四半期 連結業績状況

(百万円)	11/3期3Q	12/3期3Q	前年同期比
売上高	83,455	88,610	+6.2%
営業利益	3,257	3,415	+4.9%
経常利益	2,872	3,316	+15.4%
四半期純利益	1,866	1,944	+4.2%

当第3四半期連結会計期間における当社グループの業績につきましては、当社グループの海外ネットワークを活かした調達代行ビジネスの拡販等により、海外向け売上高が堅調に推移しました。また、タイの洪水被害を受けた取引先に対しては、上記海外ネットワークを活かして、生産移管に伴う納入地変更や部材の代替供給等の対応を行いました。その結果、売上高、各利益水準ともに前年同期と比較し増加しました。

## 2. 2012年3月期 第3四半期のポイント

業績は堅調に推移

売上高、営業利益及び経常利益は過去最高を更新

スマートフォン、アミューズメント関連部材が好調

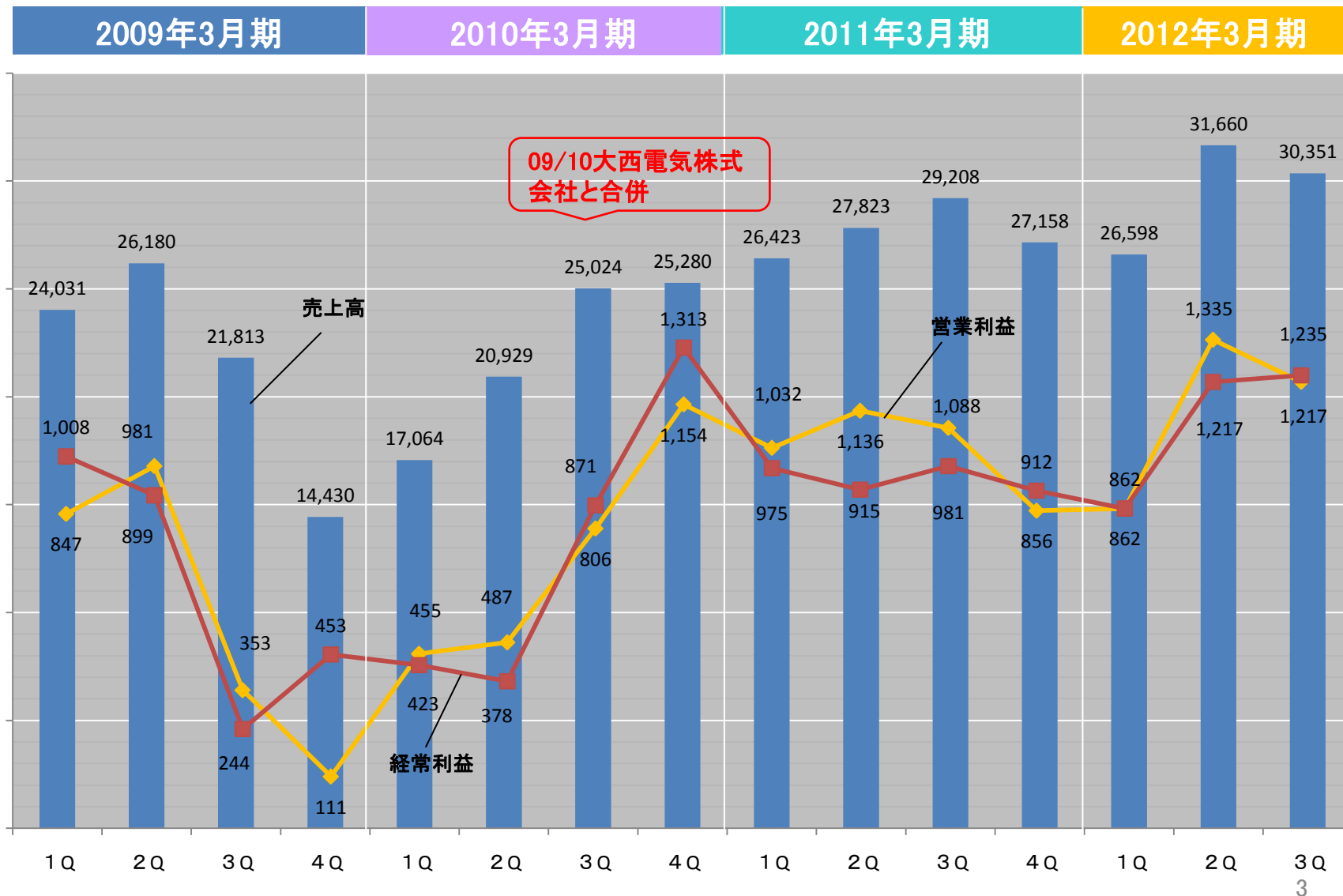
海外売上高及び海外売上高比率が過去最高を更新

通期業績予想は、昨年10月31日発表時から据置き

### 3. 【連結】四半期毎の業績推移

Point 業績は堅調に推移。

単位：百万円



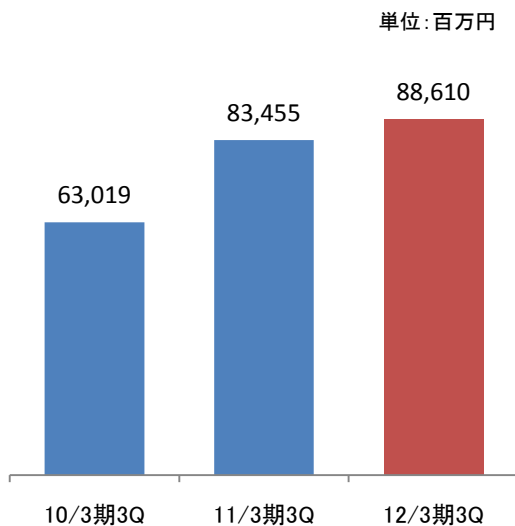
4. 第3四半期 連結売上高 : 88,610百万円  
 連結営業利益 : 3,415百万円

前年同期比: +5,154百万円、+6.2%  
 前年同期比: +158百万円、+4.9%

**Point 売上高及び営業利益は、第3四半期累計期間ベースで過去最高を更新。**

**【 連結売上高推移 】**

スマートフォン、アミューズメントに関連した部材及び海外において調達代行ビジネスの拡販に努めたことにより、前年同期比で増加しました。



(百万円)	11/3期	12/3期
第3Q累計期間	83,455	<b>88,610</b>
通期	110,614	<b>117,000</b>

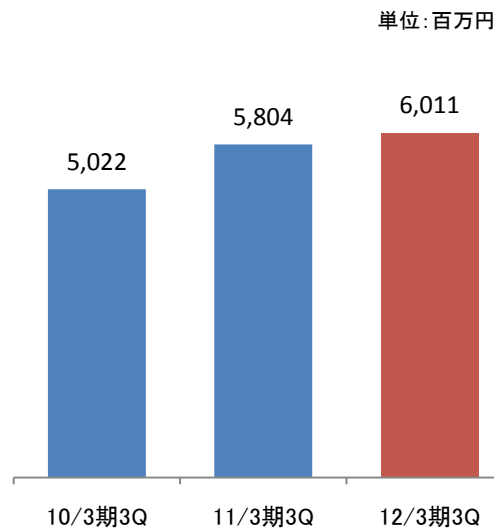
※12/3期の通期は予想数字。

進捗率	75.4%	<b>75.7%</b>
-----	-------	--------------

※進捗率は対通期業績予想値比率。

**【 連結販売管理費推移 】**

海外拠点の拡充(インドネシア、成都、煙台)等に伴い、各種経費が増加したことにより前年同期比で微増となりました。



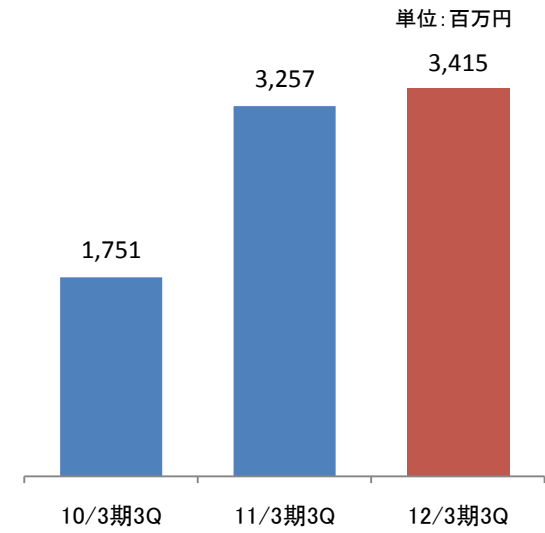
(百万円)	11/3期	12/3期
第3Q累計期間	5,804	<b>6,011</b>
通期	7,702	<b>8,000</b>

※12/3期の通期は予想数字。

進捗率	75.4%	<b>75.1%</b>
-----	-------	--------------

**【 連結営業利益推移 】**

売上高の増加に伴い、売上総利益が増加したこと及び販管費の抑制に努めたことにより、前年同期比で増加しました。



(百万円)	11/3期	12/3期
第3Q累計期間	3,257	<b>3,415</b>
通期	4,113	<b>4,350</b>

※12/3期の通期は予想数字。

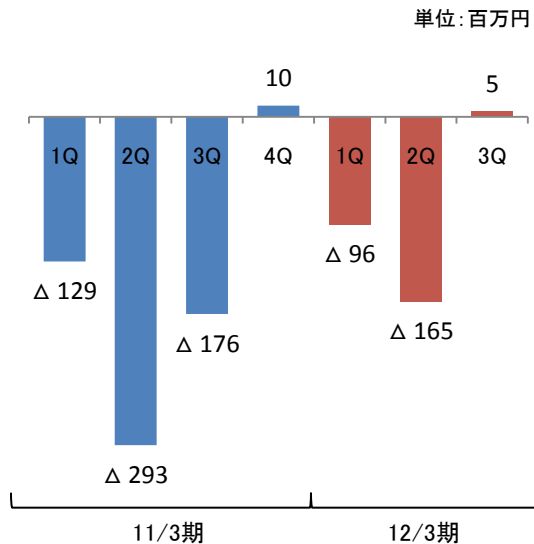
進捗率	79.2%	<b>78.5%</b>
-----	-------	--------------

5. 第3四半期 連結経常利益：3,316百万円 前年同期比：+443百万円、+15.4%  
 連結四半期純利益：1,944百万円 前年同期比：+77百万円、+4.2%

**Point 第2四半期末までの累積の為替差損の影響を受けたものの、経常利益・四半期純利益ともに前年同期比より増加。**

**【四半期毎連結為替差損益推移】**

円高トレンドが継続したものの、第3四半期3ヶ月間は為替変動が小幅であったため、前年同期に比べ為替差損は減少しました。



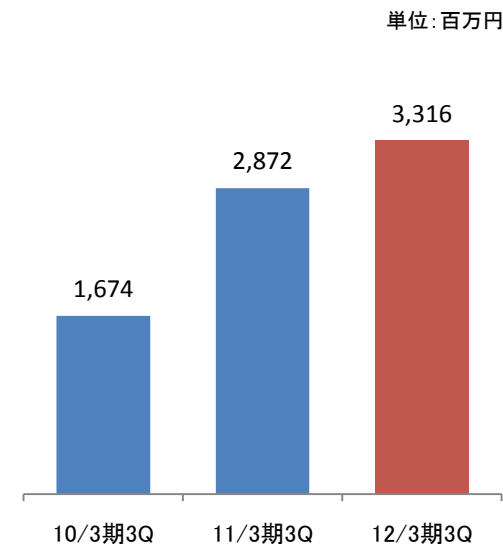
期末日レートの推移 (USD/JPY) 単位：円

1Q	2Q	3Q	4Q	1Q	2Q	3Q
88.48	83.82	81.49	83.15	80.73	76.65	<b>77.74</b>

(百万円)	11/3期	12/3期
第3Q累計期間	Δ 598	<b>Δ 256</b>

**【連結経常利益推移】**

営業利益が増加したこと及び為替差損が前年同期比で減少したことにより、前年同期比で増加しました。



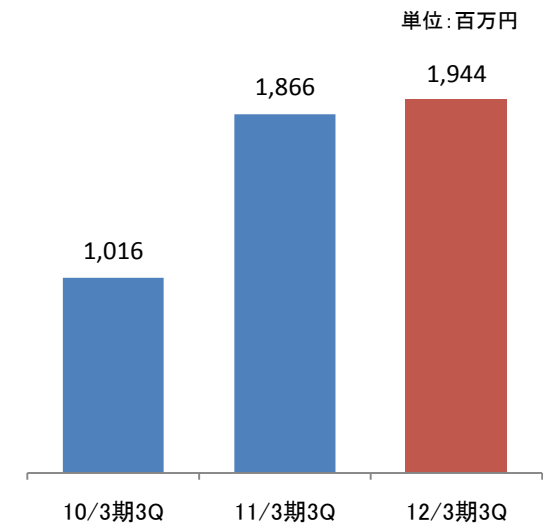
(百万円)	11/3期	12/3期
第3Q累計期間	2,872	<b>3,316</b>
通期	3,784	<b>4,250</b>

※12/3期の通期は予想数字。

進捗率	75.9%	<b>76.2%</b>
-----	-------	--------------

**【連結四半期純利益推移】**

経常利益が増加したことにより、連結四半期純利益は前年同期比で増加しました。



(百万円)	11/3期	12/3期
第3Q累計期間	1,866	<b>1,944</b>
通期	2,450	<b>2,650</b>

※12/3期の通期は予想数字。

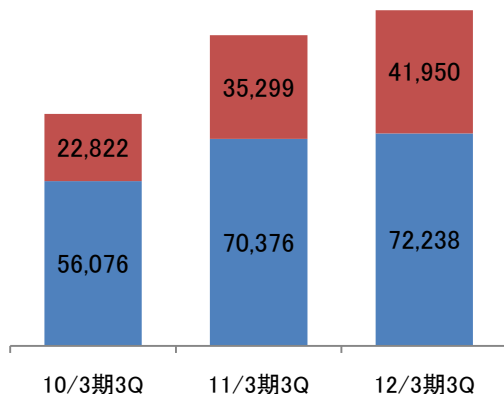
進捗率	76.2%	<b>73.3%</b>
-----	-------	--------------

**Point 売上高、営業利益ともに前年同期比で増加。**

**【地域別の売上高推移】**

日本は、「電気材料」の販売が増加したことにより、前年同期比で微増となりました。  
また、日本以外につきましては、その他アジア及び欧米における「機構部品」の販売が減少したものの、中国を中心に「電気材料」の販売が増加したことにより、前年同期比で増加しました。

■ 日本 ■ 日本以外 単位:百万円

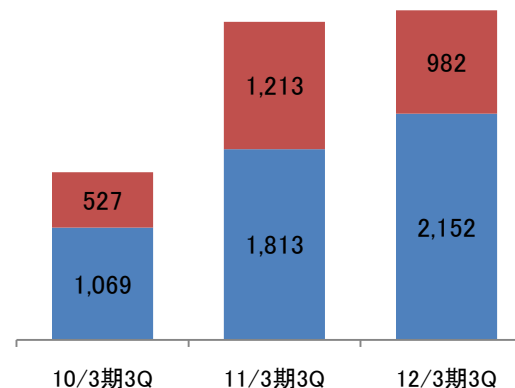


(百万円)	11/3期3Q	12/3期3Q
日本	70,376	<b>72,238</b>
日本以外	35,299	<b>41,950</b>
(内 中国)	24,133	<b>31,278</b>
(内 その他)	11,166	<b>10,672</b>

**【地域別の営業利益推移】**

日本の売上高は、微増だったものの利益率の良化により、営業利益が前年同期比で増加しました。一方、日本以外の地域においては、海外売上高の伸長を図るべく、海外拠点の拡充を行ったこと等により、営業利益が前年同期比で減少しました。

■ 日本 ■ 日本以外 単位:百万円



(百万円)	11/3期3Q	12/3期3Q
日本	1,813	<b>2,152</b>
日本以外	1,213	<b>982</b>
(内 中国)	1,001	<b>947</b>
(内 その他)	212	<b>35</b>

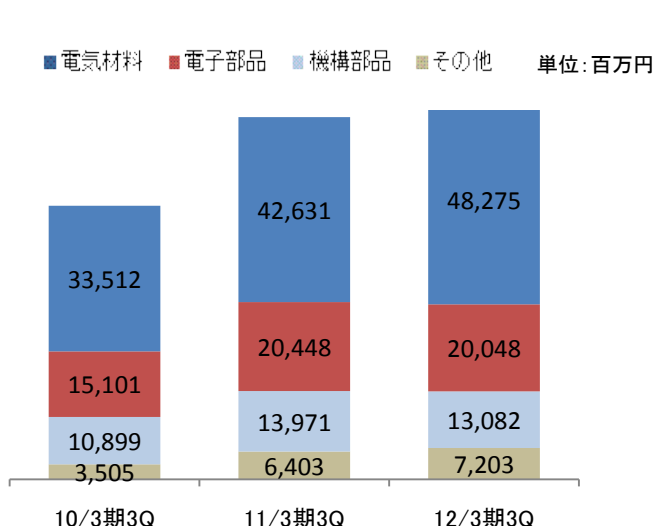
※上記数値は、セグメント間取引の相殺消去前の数値であり、合算値は連結売上高及び営業利益と一致しません。

## 7. 補足情報 … 決算情報を適切に理解・判断するために有用な事項

**Point 品目別、海外売上高ともに前年同期比増加。**

### 【品目別売上高推移】

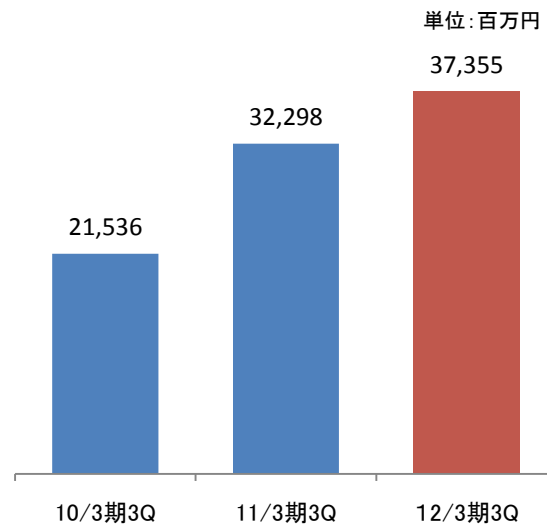
携帯電話及びアミューズメント用等のディスプレイ部品・材料の増販により「電気材料」が増加し、また携帯電話用等の関連部材が増販となったことにより「その他」が増加しました。一方、パソコン用等の電気部品が減販により「電子部品」が減少し、また液晶テレビ用等の機構部品が減販となったことにより「機構部品」が減少しました。



(百万円)	11/3期3Q	12/3期3Q
電気材料 (構成比)	42,631 (51.1%)	<b>48,275</b> <b>(54.5%)</b>
電子部品 (構成比)	20,448 (24.5%)	<b>20,048</b> <b>(22.6%)</b>
機構部品 (構成比)	13,971 (16.7%)	<b>13,082</b> <b>(14.8%)</b>
その他 (構成比)	6,403 (7.7%)	<b>7,203</b> <b>(8.1%)</b>

### 【海外売上高推移】

当社グループの海外ネットワークを活かした、調達代行ビジネス等の増加に伴い、過去最高の海外売上高及び海外売上高比率を更新しました。



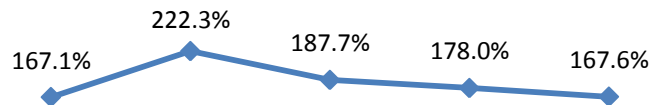
(百万円)	11/3期3Q	12/3期3Q
海外売上高	32,298	<b>37,355</b>
連結売上高	83,455	<b>88,610</b>
海外売上高比率	38.7%	<b>42.2%</b>

## 8. 財務の健全性を維持

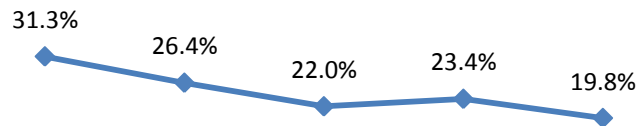
**Point** 自己資本比率は高水準を維持。

(単位:百万円)	11/3期	12/3期3Q
	金額	金額
<b>流動資産</b>	<b>49,626</b>	<b>57,164</b>
現預金	8,977	11,582
受取手形・売掛金	34,005	39,252
たな卸資産	5,177	5,111
その他	1,465	1,217
<b>固定資産</b>	<b>6,465</b>	<b>5,582</b>
有形固定資産	2,939	2,932
無形固定資産	220	188
投資その他の資産合計	3,304	2,462
<b>総資産</b>	<b>56,091</b>	<b>62,747</b>
<b>負債合計</b>	<b>28,264</b>	<b>34,385</b>
<b>流動負債</b>	<b>27,883</b>	<b>34,109</b>
支払手形・買掛金	24,472	30,879
短期借入金	1,812	1,373
その他	1,598	1,856
<b>固定負債</b>	<b>381</b>	<b>276</b>
<b>純資産</b>	<b>27,826</b>	<b>28,361</b>
<b>株主資本</b>	<b>29,142</b>	<b>30,267</b>
自己株式	▲ 693	▲ 693
その他	29,836	30,961
<b>その他の包括利益累計額合計</b>	<b>▲ 1,522</b>	<b>▲ 2,099</b>
<b>少数株主持分</b>	<b>206</b>	<b>193</b>
<b>負債純資産合計</b>	<b>56,091</b>	<b>62,747</b>

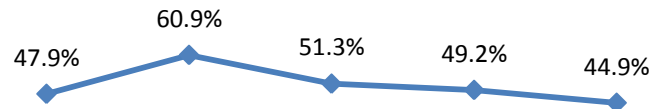
**流動比率 = 流動資産 ÷ 流動負債**



**固定比率 = 固定資産 ÷ 自己資本**



**自己資本比率 = 自己資本 ÷ 総資産**



08/3末 09/3末 10/3末 11/3末 11/12末



Point 2012年3月期通期業績予想は、2011年10月31日発表時の内容にて据置き。

**通期 業績予想**

(百万円)	12/3期 通期	前期末比
売上高	117,000	+5.8%
営業利益	4,350	+5.7%
経常利益	4,250	+12.3%
当期純利益	2,650	+8.1%

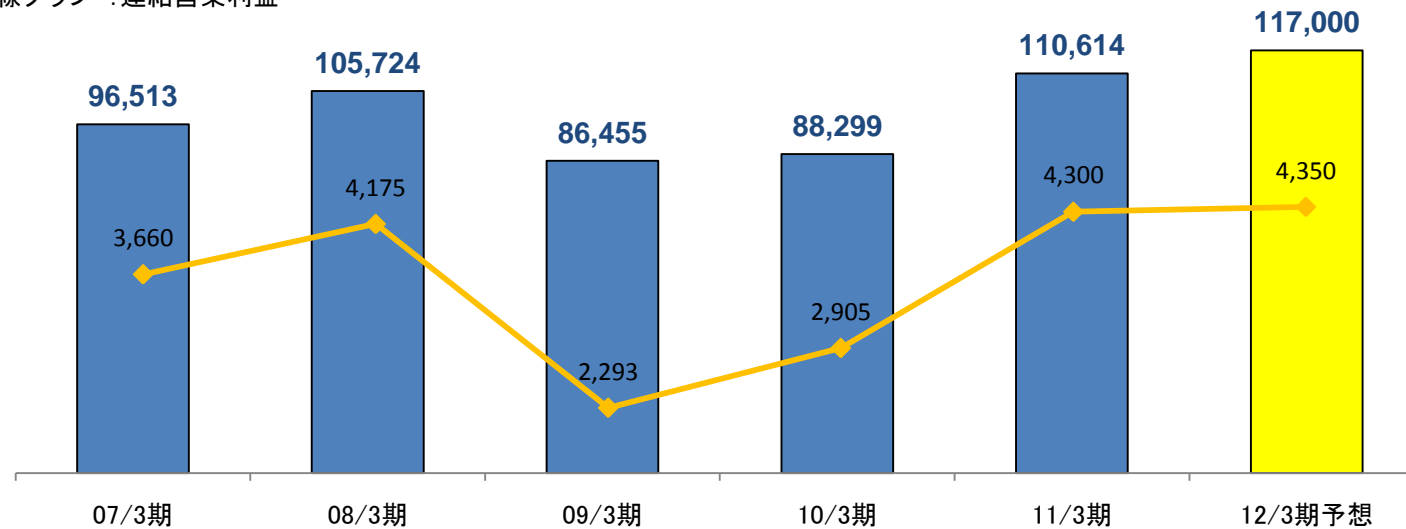
**1株当たり配当金予想**

年間配当金:40円  
 ・第2四半期末:15円  
 ・期末:25円

配当性向:30.9%

棒グラフ : 連結売上高  
 折線グラフ : 連結営業利益

単位:百万円



本資料のお問合せ先 エレマテック株式会社 管理部 企画財務・IR・総務グループ Tel 03-3454-3526 E-mail:ir@elematec.com

本資料は、2012年3月期第3四半期の業績・事業概要に関する資料の提供を目的としたものであり、当社が発行する有価証券の投資を勧誘することを目的としたものではありません。また、本資料は注記のない限り、2011年12月31日現在のデータに基づいて作成されております。本資料に記載された意見や予測等は、資料作成時点の当社の判断であり、その情報の正確性、完全性を保証し又は約束するものではなく、また、今後、予告なしに変更されることがあります。